

СКРЫТАЯ ПЕТЛЯ ПСМ-180

Руководство по монтажу и эксплуатации

ТЕХНИЧЕСКИЕ ХАРАКТЕРИСТИКИ

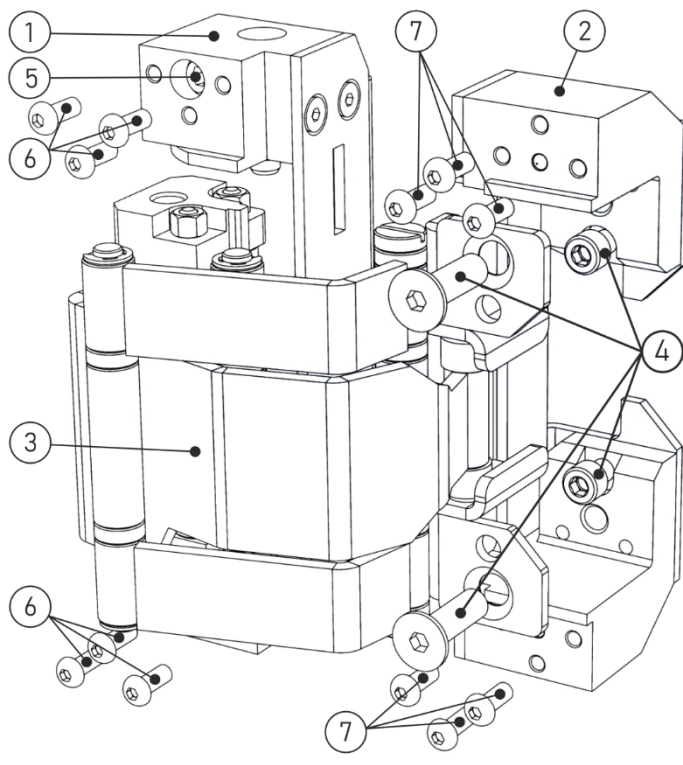
- Грузоподъемность – двойная петля до 100 кг, тройная петля до 150 кг.
- Угол открывания – 190 градусов.
- Толщина декоративных лицевых панелей, устанавливаемых на короб и дверь со стороны открывания – до 16 мм.
- Обкатка кромки лицевой декоративной панели – не менее 2 мм.
- Материал – высоколегированная сталь.
- Покрытие – цинк, порошковое покрытие по цвету RAL.

КОМПЛЕКТАЦИЯ

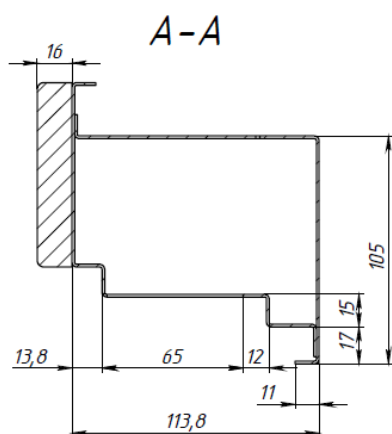
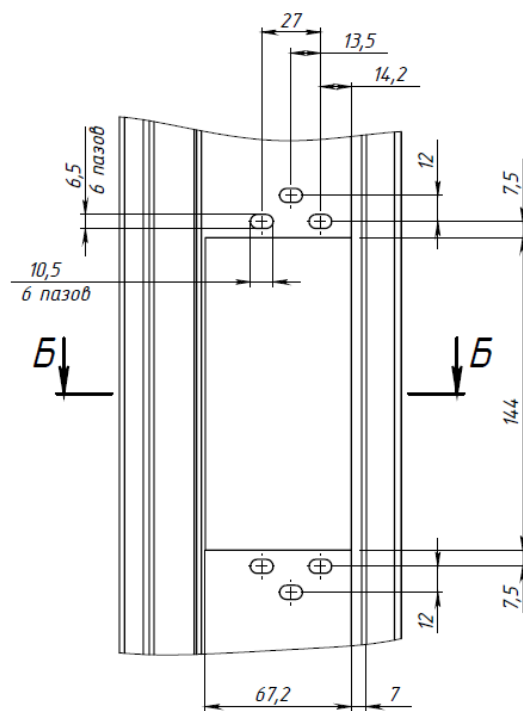
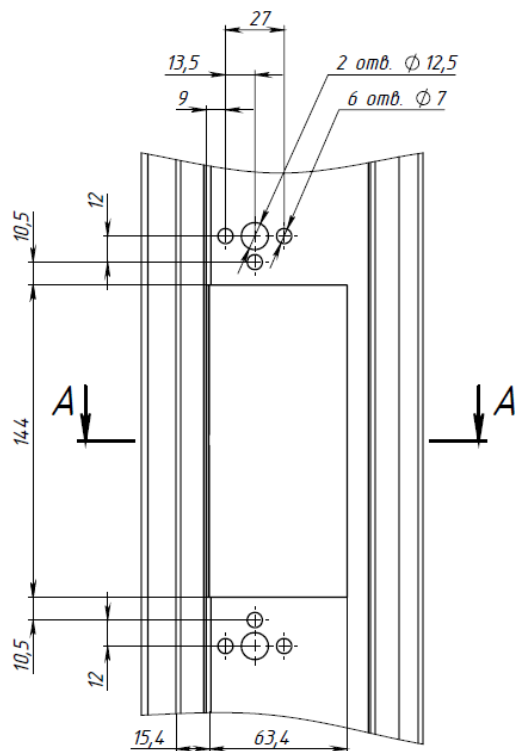
- Скрытая петля ПСМ-180 – 1шт.
- Винты М6х25 – 12 шт.

ИНСТРУКЦИЯ ПО УСТАНОВКЕ И РЕГУЛИРОВКЕ

1. Разбираем петлю на три части (кронштейн крепления к коробу 1, кронштейн крепления к двери 2, рычажный механизм поворота 3). Для снятия кронштейна крепления к двери 2 выкручиваем два винта регулировки по вертикали 4. Для снятия кронштейна крепления к коробу 1 выкручиваем винты регулировки положения по вертикали 5 и плоской отверткой сдвигаем рычажный механизм поворота 3 относительно кронштейна в двух противоположных направлениях.
2. Крепим кронштейн крепления к коробу 1 винтами крепления к коробу 6 и кронштейн крепления к двери 2 винтами крепления к коробу 7;
3. Устанавливаем рычажные механизмы поворота 3 в кронштейн крепления к двери 1 и фиксируем винтами регулировки 4;
4. Поворачиваем все установленные рычажные механизмы поворота 3 в положение открыто 90-110 градусов и подводим дверь к установленному в проеме коробу.
5. Вдеваем рычажные механизмы поворота 3 в установленные в короб кронштейны крепления к коробу 1.
6. Фиксируем положение рычажных механизмов поворота 3 нижними винтами регулировки положения двери по высоте 5. Начинайте фиксацию с верхней петли.
7. Предварительно фиксируем механизмы поворота верхними винтами регулировки положения двери по высоте 7.
8. Регулируем положение двери относительно короба по высоте. Для подъема двери необходимо закручивать (вращение по часовой стрелке) нижний и выкручивать (вращение против часовой стрелки) верхний винт регулировки положения двери по высоте 5 на одинаковое количество оборотов. Для опускания двери необходимо нижний винт выкручивать, а верхний винт закручивать.
9. Регулируем положение двери относительно короба горизонтально, вдоль своей плоскости (зазоры замочного и петлевого стыка). Для этого необходимо одновременного откручивать или закручивать, в зависимости от направления регулировки, винты регулировки положения двери по горизонтали 4 (4 шт.). Для уменьшения зазора петлевой стороны необходимо винты регулировки 4 закручивать (вращение по часовой стрелке), для увеличения зазора петлевой стороны винты необходимо выкручивать (вращение против часовой стрелки).
10. Регулируем горизонтальное положения двери относительно короба в направлении перпендикулярном плоскости двери. Для этого ослабляем винты крепления к двери 7 (6 шт.) и передвинув кронштейн крепления 2 относительно пазов на необходимое расстояние фиксируем.
11. Проверяем зазоры стыка между дверью и коробом по всему периметру. При необходимости корректируем положение повторяя процесс регулировки.
12. Проверяем фиксацию всех винтов.
13. Установка двери с петлями скрытого монтажа выполнена.

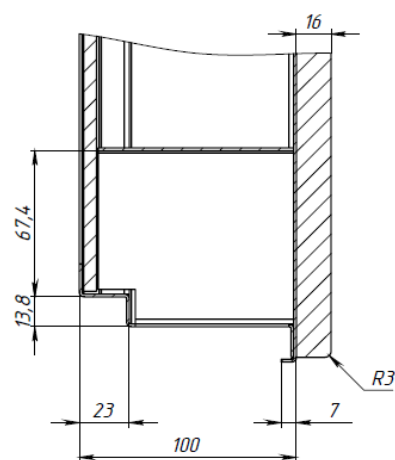


РАЗМЕРЫ КРЕПЁЖНЫХ ЭЛЕМЕНТОВ КОРОБА И ДВЕРИ



КОРОБ

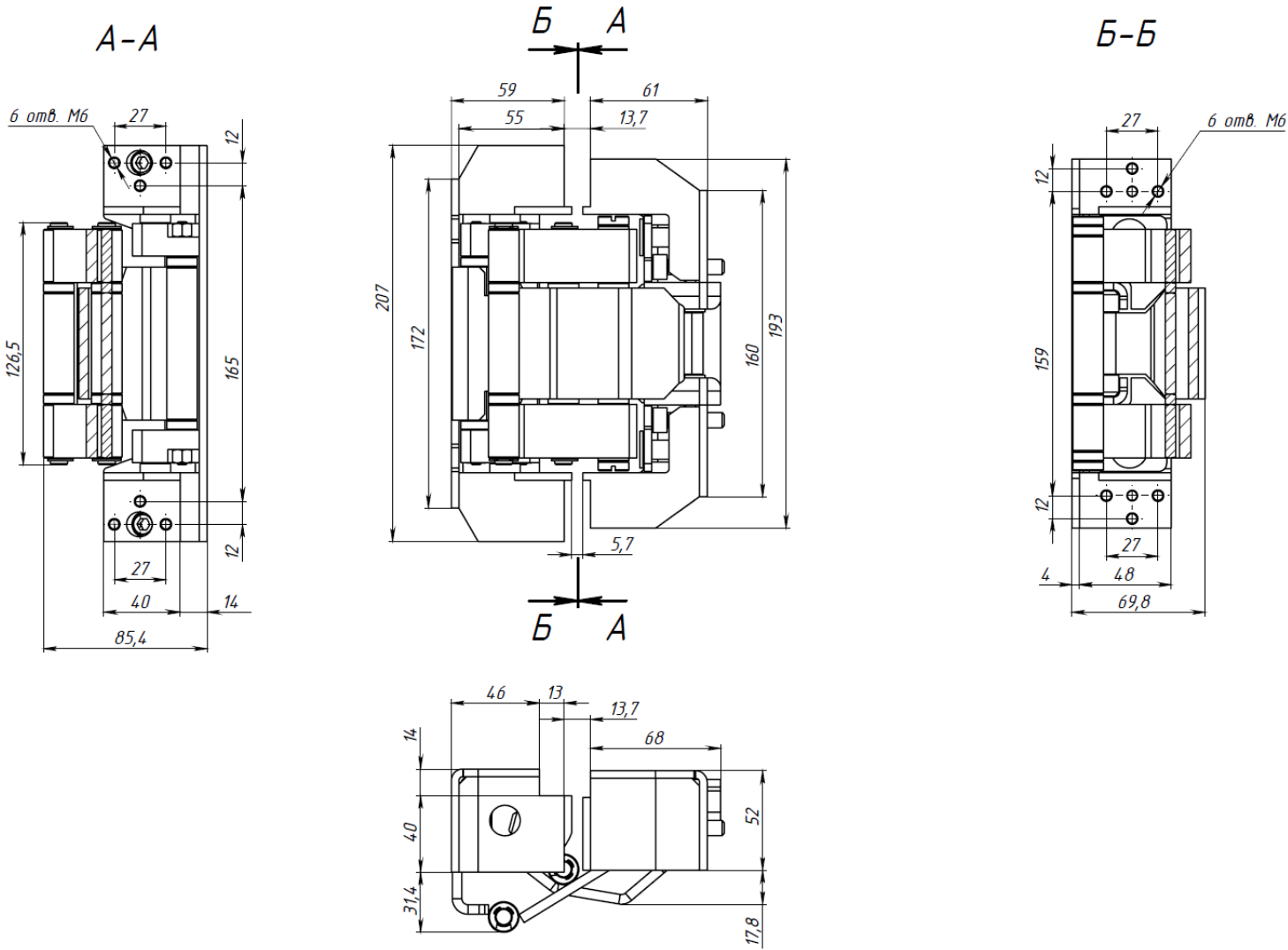
Б-Б



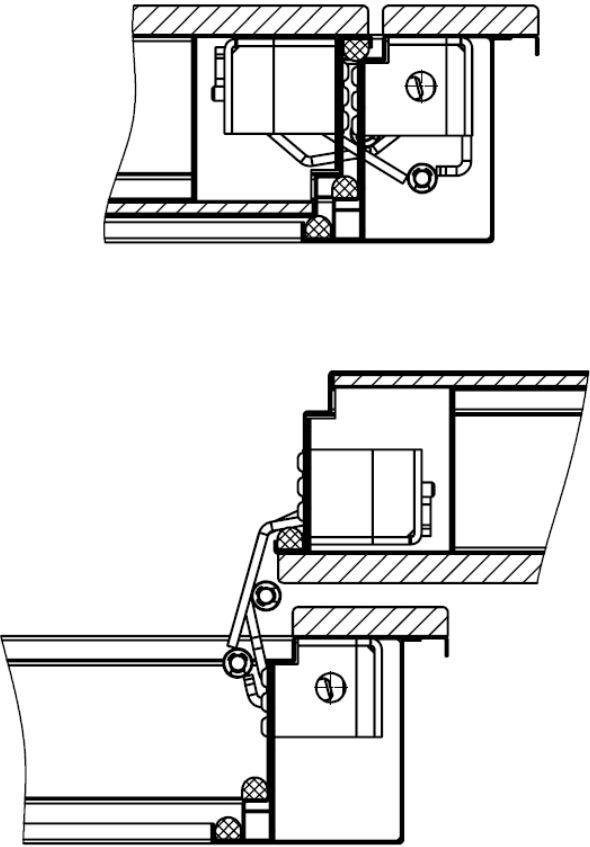
ДВЕРЬ

Внимание: Толщина листа с пластинами усиления в местах крепления петель 3-4 мм (рекомендовано 3,5мм)

ГАБАРИТНЫЕ РАЗМЕРЫ СКРЫТОЙ ПЕТЛИ



ПРИМЕР УСТАНОВКИ ПЕТЛИ



Скрытая петля ПСМ-180

ЭКСПЛУАТАЦИЯ

- Диапазон температур: от -40°C до +50°C.
- Относительная влажность: до 80% (при +25°C).

ГАРАНТИЯ

Предприятие-изготовитель гарантирует исправную работу петли при соблюдении условий установки и эксплуатации, указанных в настоящем руководстве. Гарантийный срок эксплуатации – 2 года со дня продажи через розничную торговую сеть.