

АВТОСКАНЕР

Для самостоятельной диагностики
вашего автомобиля

BROM **S10**

Руководство по эксплуатации



1. Меры предосторожности	3
2. Описание и характеристики	4
3. Подключение и использование	5
4. Гарантия	10

Во избежание травмирования или нанесения вреда автомобилю, пожалуйста прочитайте инструкцию и следуйте описанным мерам предосторожности во время работы с устройством и автомобилем

01 Убедитесь в том, что диагностика проходит в безопасных условиях

02 Не допускайте соприкосновение одежды, волос, рук, глаз и диагностического автосканера с горячими и подвижными частями автомобиля

03 Проводите диагностику в хорошо проветриваемом помещении: выхлопные газы ядовиты

04 Не оставляйте автомобиль без присмотра во время диагностики

05 Соблюдайте предельную осторожность во время работы с катушками зажигания, высоковольтными проводами и свечами зажигания

06 Следите за чистотой оборудования, не допускайте попадания воды, масел или прочих жидкостей

07 Не подключайте и не отключайте автосканер во время включенного зажигания или запущенного двигателя автомобиля

08 Держите рядом огнетушитель

09 Помните, соблюдение всех условий очень важно для обеспечения вашей безопасности во время работы

Обязательно переведите коробку переключения передач автомобиля в режим Р (Паркинг) и поставьте на ручной тормоз

2. Общее описание и характеристики

Автосканер BROM S10 - это универсальный мультимарочный автосканер, предназначенный для самостоятельной диагностики автомобиля. Оснащен оригинальным чипом PIC18F25K80 и новейшим модулем подключения Bluetooth 5.1. Совместим с большинством бензиновых автомобилей выпущенных с 1996 года и дизельных с 2004 года.

Технологичная компонентная база **BROM S10** позволяет ему подключаться к смартфонам как на Android, так и на iOS.

Характеристики:

Марка: **BROM**

Модель: **S10**

Рабочее напряжение: **12В**

Вес нетто: **19 г**

Чип: **PIC18F25K80**

Модуль подключения: **Bluetooth 5.1**

Разъем: **OBD2**

Универсальность: **Мультимарочный**

Габариты: **3,4 см x 4,9 см x 2,6 см**

3. Подключение и начало работы

3.1 Начало работы

01 Для начала работы, необходимо подключить автосканер к разъему OBD2 вашего автомобиля:



Разъем чаще всего располагается под рулевым колесом, над педалями газа и тормоза, либо в центральной консоли, бардачке, или ином месте. Зависит от марки и модели автомобиля, подробнее о нахождении разъема сказано в руководстве по эксплуатации вашего автомобиля.

02 После подключения, поверните ключ (или нажмите кнопку СТАРТ-СТОП) до положения зажигания (один поворот, 1 положение, незаведенный двигатель). Для некоторых автомобилей может потребоваться запущенный двигатель. После чего, внутри корпуса автосканера загорятся лампочки.

03 Для диагностики автомобиля вы можете выбрать понравившееся вам диагностическое приложение, например: Torque, OBD Home, OpenDiag, Carista, CVTz, или иное. Для корректной и стабильной работы мы рекомендуем приложение CarScanner, оно доступно как на Android, так и на iOS

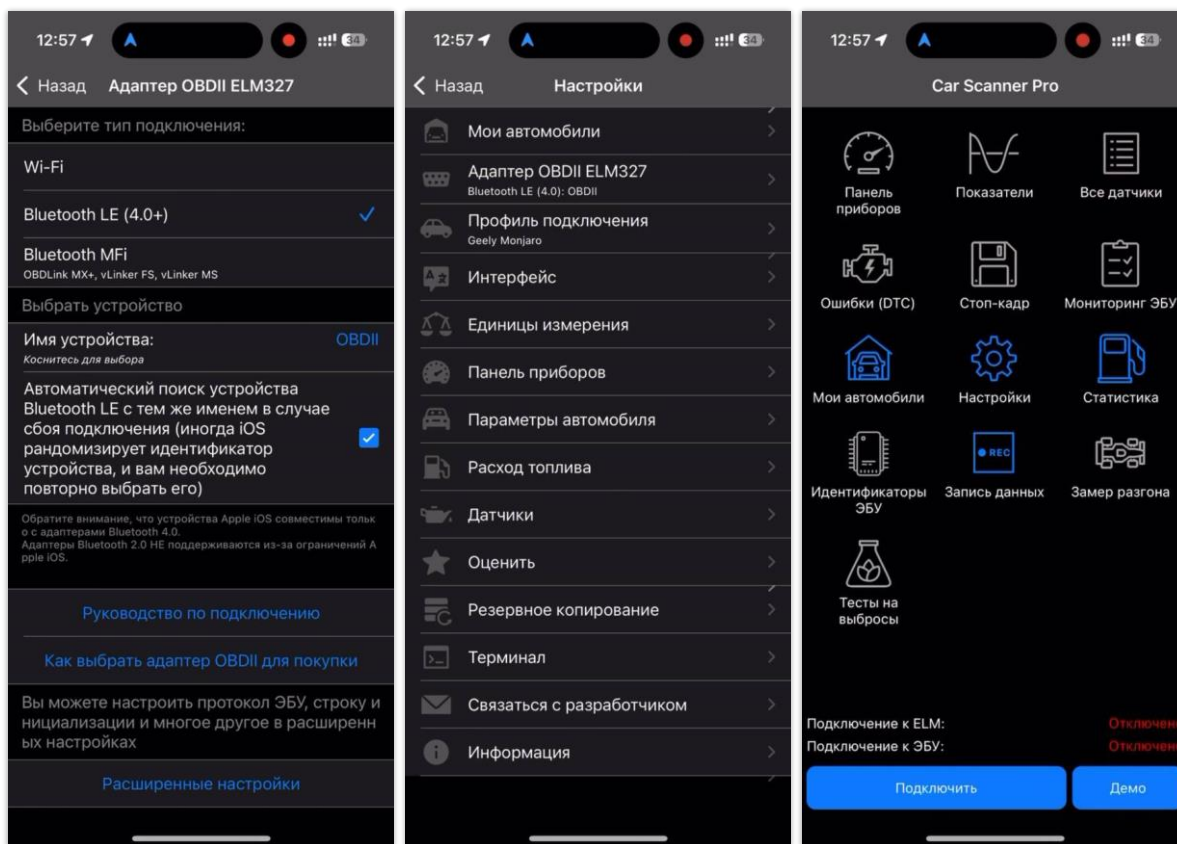
3.2 Подключение к смартфону: Apple iOS:

01 Разблокируйте смартфон, перейдите в магазин приложений AppStore и введите в поиск "CarScanner". Скачайте и запустите приложение.

02 В открывшемся меню выберите пункт "Настройки".

03 В настройках перейдите в подпункт "Тип подключения" (Может называться Connections, либо "Адаптер OBDII ELM 327").

04 В меню выберите тип подключения Bluetooth LE (4.0+), ниже нажмите на "Имя устройства", далее из списка выберите OBDII.



05 После чего, в настройках, настройте подпункт "Профиль подключения". В нем необходимо выбрать марку автомобиля, а затем подобрать профиль исходя из вашей модели, двигателя и других параметров.

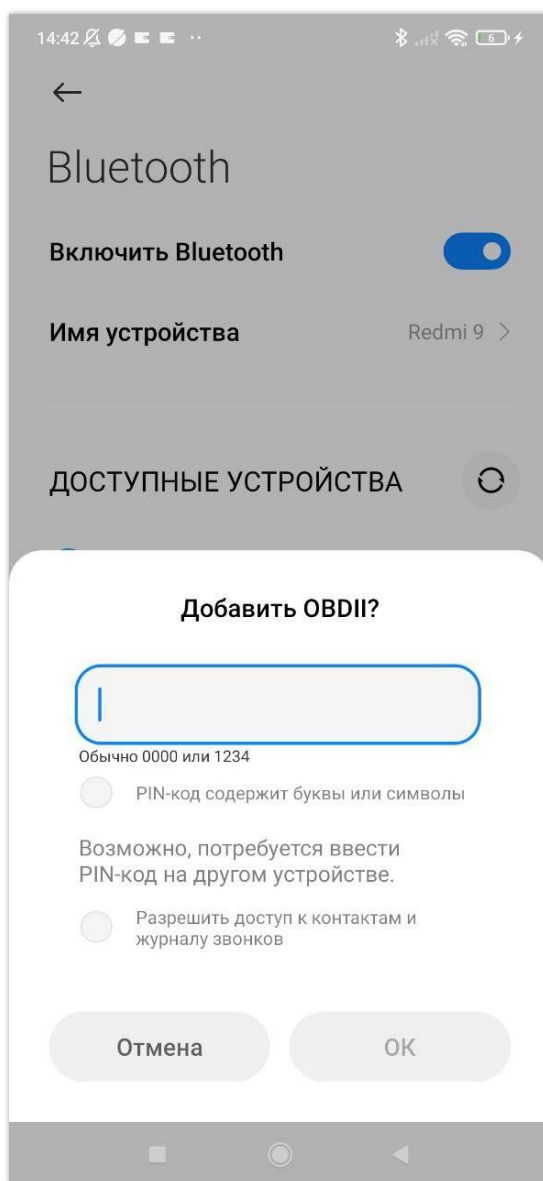
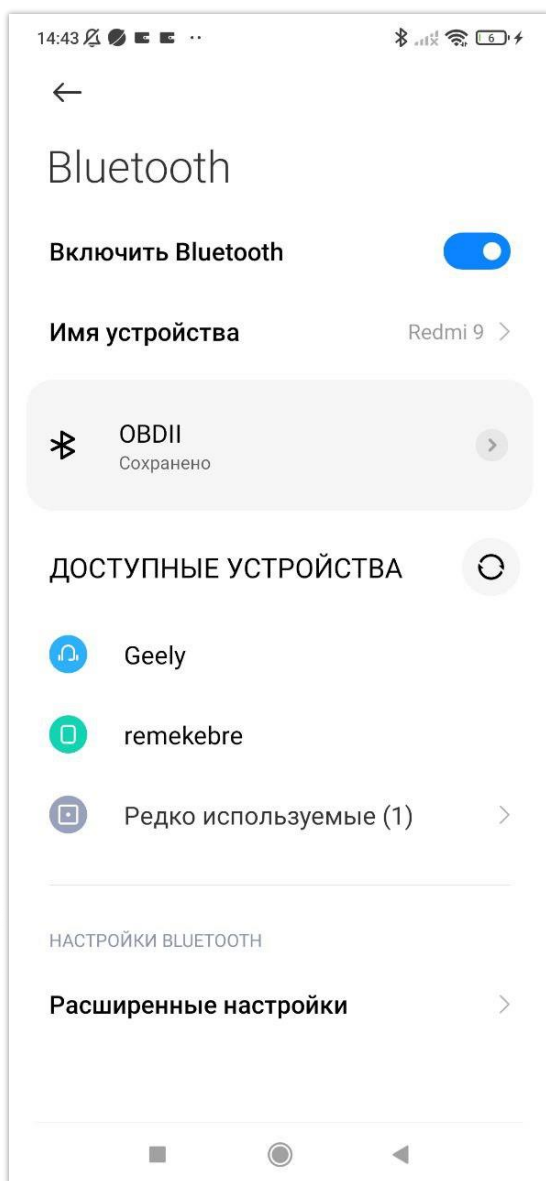
06 Все готово для начала диагностики. Вернитесь в основное меню, затем нажмите синюю кнопку "Подключить". Произойдет подключение к автомобилю, после чего вы можете пользоваться функционалом приложения.

Android:

01 Разблокируйте смартфон, перейдите в магазин приложений AppStore и введите в поиск "CarScanner". Скачайте приложение.

02 Перейдите в настройки Bluetooth телефона (откройте «шторку» сверху экрана, нажмите на значок Bluetooth и перейдите в настройки). В списке найденных устройств нажмите на OBDII. Устройство запросит пароль, введите «1234», либо «0000», либо «1111».

В случае, если устройство не подключается, перейдите к шагу 03.

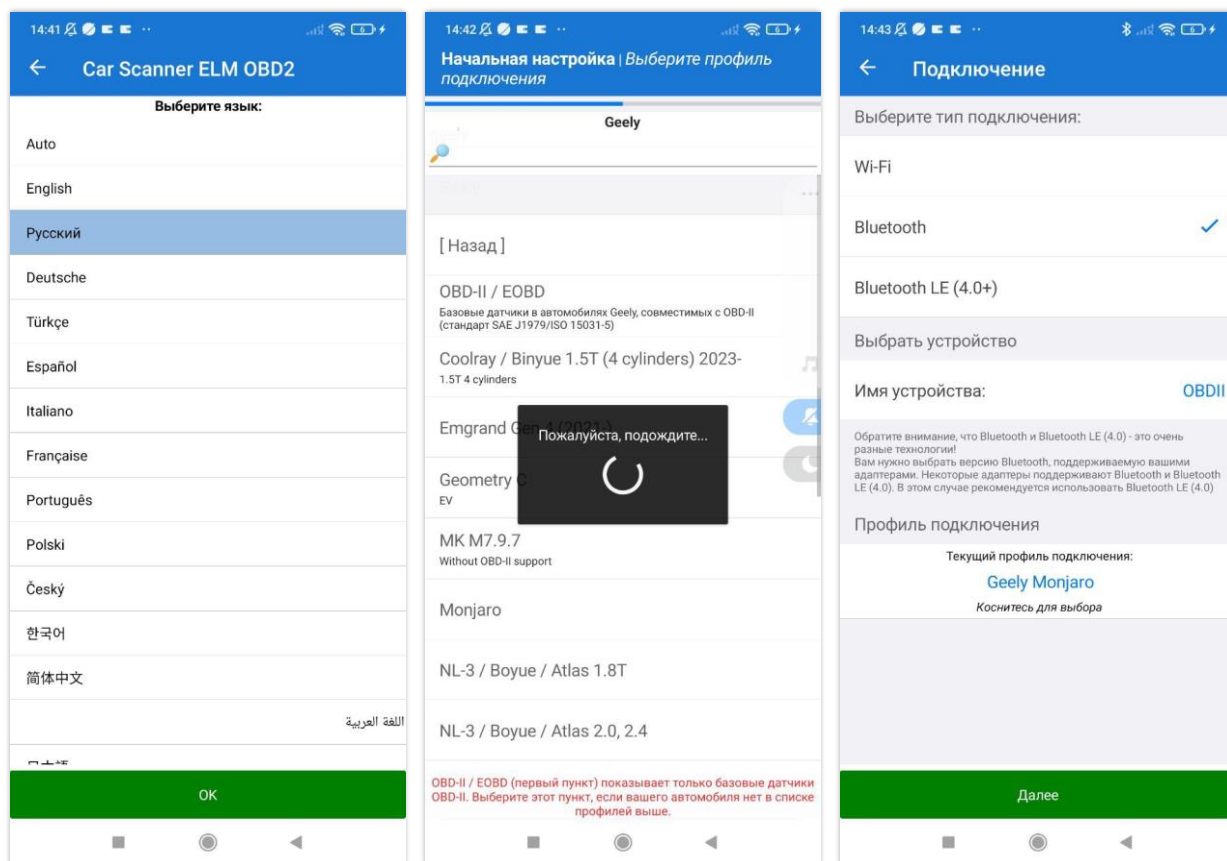


03 Запустите приложение CarScanner. Приложение предложит выбрать язык, а также марку и модель автомобиля.

Если в пункте 02 подключение произошло успешно, приложение откроет настройки подключения, в котором уже будет выбрано имя устройства: OBDII. Нужно просто нажать «Далее».

Если в пункте 02 телефон не подключился, в разделе «Подключение» приложения CarScanner необходимо самостоятельно нажать на графу «Имя устройства» и выбрать из списка OBDII. Если этого не произойдет, нужно сменить «Тип подключения» (выше) с Bluetooth на Bluetooth LE (4.0+), после чего выбрать OBDII из списка. Устройство запросит пароль, введите «1234», либо «0000», либо «1111».

Если у вас не получилось установить соединение, обратитесь к службе технической поддержки BROM, ее контакты указаны в конце инструкции.



04 Все готово для начала диагностики. Вернитесь в основное меню, затем нажмите синюю кнопку "Подключить". Произойдет подключение к автомобилю, после чего вы можете пользоваться функционалом приложения.

Меры при обнаружении неисправности:

Если автосканер не включается или не подключается к ЭБУ автомобиля проверьте следующее:

01 Штекер плотно подключен в OBDII разъём

02 Отсутствуют скачки напряжения в сети автомобиля

03 OBDII разъём выдает напряжение 12-14В

В случае если вышеперечисленные меры не помогли или возникли любые другие неисправности, необходимо обратиться в сервисный центр по электронной почте support@brom.su

Важно:

01 Сохраняйте данное руководство по эксплуатации и чек о приобретении устройства до конца гарантийного срока, данные документы являются основанием для гарантийного обслуживания.

02 Гарантия снимается при наличии следов вмешательства в целостность изделия (повреждения шлицов винтов и другие признаки).

Гарантийные обязательства:

01 Гарантийный срок эксплуатации устройства – 36 месяцев со дня продажи.

02 В течение гарантийного срока производится безвозмездный ремонт или замена устройства при соблюдении потребителем правил безопасности эксплуатации. При механических повреждениях и неисправностях, возникших из-за неправильной эксплуатации, гарантийный ремонт не осуществляется.

Сертификация:

Декларация о соответствии

ЕАЭС N RU Д-СН.РА01.В.41731/21

Контактная информация:

Сайт производителя: <http://brom.su>

Служба технической поддержки: support@brom.su

BROM



brom.su

EAC